

Le territoire d'intervention

Au nord du canal de Lachine:

Saint-Henri (H4C)

Petite-Bourgogne (H3J)

Griffintown (H3C, secteur arrondissement Sud-Ouest)

Au sud du canal de Lachine:

Émard / Côte Saint-Paul (H4E)

Pointe-Saint-Charles (H3K)

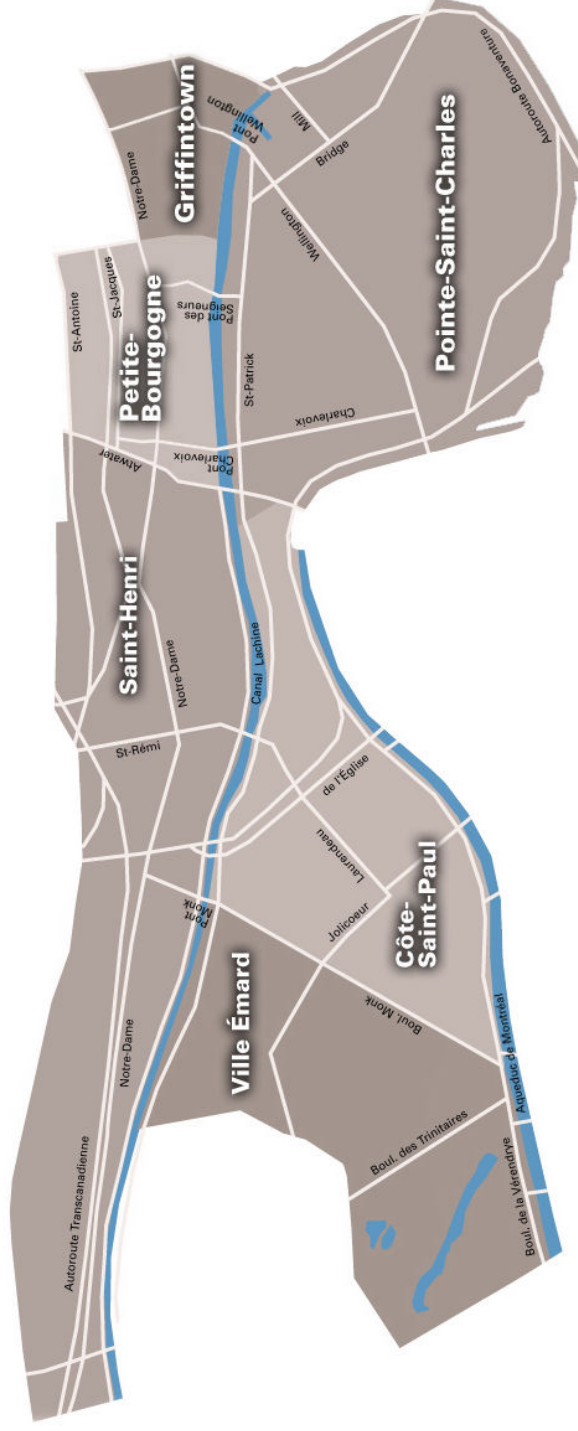


Le RESO est une Corporation de développement économique
communautaire (CDEC)

Le RESO a le mandat d'un Centre local de développement (CLD) pour
le Sud-Ouest de Montréal

Portrait du sud-ouest

Mars 2010
3240 établissements - 31500 emplois



Avantages de la localisation dans le Sud-Ouest

- ✓ Un territoire situé à **deux pas** du quartier des affaires
- ✓ **7** stations de métro (lignes verte et orange)
- ✓ Un secteur situé au croisement de plusieurs **grands axes routiers**
- ✓ Potentiel de développement : **industriel, commercial et résidentiel**
- ✓ L'axe du canal Lachine au cœur d'activités **récréotouristiques**
- ✓ **Pôles technoscientifiques** : secteur du génie et de la santé, avec l'École de technologie supérieure (ÉTS), dans Griffintown, et le futur Centre universitaire de santé McGill (CUSM) à proximité de Saint-Henri.

Mission du RESO

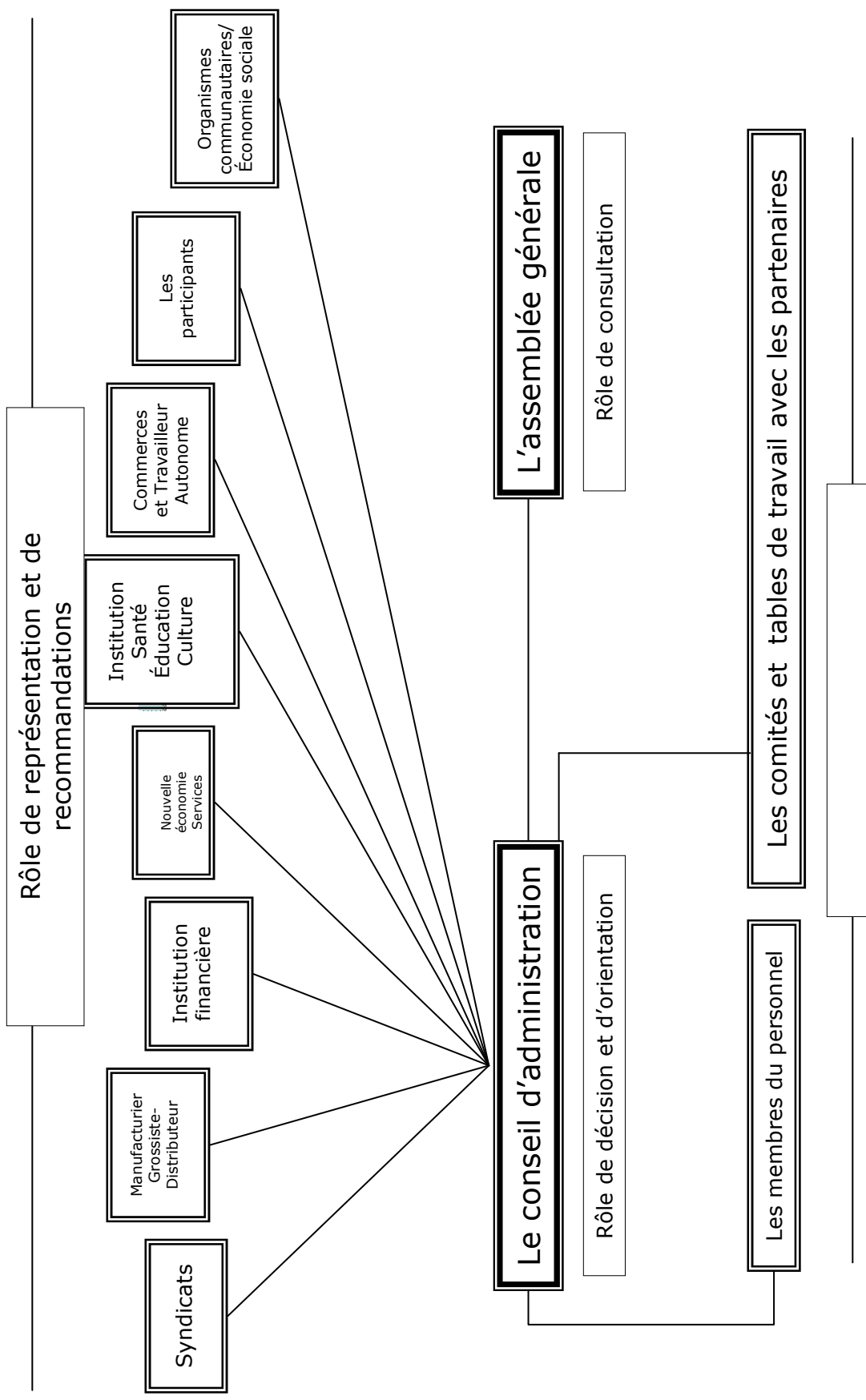
Regrouper la communauté du Sud-Ouest autour de stratégies et de projets de développement pour qu'elle participe activement à bâtir son avenir économique, social et culturel dans une perspective durable et équitable en misant sur l'engagement et la concertation de la population et des acteurs sociaux et économiques.

Le conseil d'administration est représenté par des membres des syndicats, des institutions financières, de l'économie sociale, des travailleurs autonomes, des organismes communautaires, de la culture, des commerces, de la nouvelle économie.

Le RESO emploie plus de 50 collaborateurs qui travaillent au développement économique et social du Sud Ouest

La structure du RESO

LES COLLÈGES SECTORIELS ÉLECTORAUX



Les services du RESO

Employabilité

Accompagner les individus en démarche de retour à l'emploi ou en formation

Carrefour jeunesse-emploi

Multiples services conseils

Accompagnement individuel

Service de stages pour des jeunes de moins de 35 ans

désirant accéder au marché de l'emploi

Les services du RESO

Service aux entreprises

Soutenir les entrepreneurs dans leurs démarches
de démarrage, de maintien et de croissance de leur entreprise,
qu'elle soit en économie sociale ou privée

Le Service aux entreprises

Services:

- ✓ Accueil et référence : information sur les programmes d'aide et référence aux intervenants appropriés
- ✓ Accompagner les promoteurs au développement du plan d'affaires: démarrage
- ✓ Orienter les promoteurs vers des outils de financement
- ✓ Veiller à la rétention des entreprises sur le territoire
- ✓ Services de conseils en gestion pour les entreprises en phase de croissance et de consolidation
- ✓ Services de conseils en financement: accès aux fonds locaux d'investissement
- ✓ Organisation d'activités de réseautage et d'animation économique du milieu des affaires



Le Service aux entreprises



Services aux entreprises privées

- Entreprise immatriculée
- Entreprise incorporée



Services aux entreprises économie sociale

- Coopérative
- Organisme à but non lucratif

Choisir la forme juridique d'une entreprise:

WWW2.GOUV.QC.CA

Immatriculation et constitution d'une entreprise

Démarrage Services d'accompagnement des promoteurs

- ✓ Programme **STA** en collaboration avec le Service d'aide aux jeunes entrepreneurs (SAJE)
- ✓ Programme **Jeunes Promoteurs** en collaboration avec le Service d'aide aux jeunes entrepreneurs (SAJE)
- ✓ **Concours** québécois en entrepreneuriat
- ✓ Incubateur



Élaboration du plan d'affaires



✓ Objectifs:

- Transformer l'idée en projet & **droit d'auteur** (voir fiche d'informations)
- Valider les aptitudes entrepreneuriales du futur entrepreneur
 - Inventaire des caractéristiques entrepreneuriales (ICE) disponible au Centre de ressources du RESO.
 - Profil de compétences "entrepreneur" www.profilentrepreneurial.org

✓ Étapes:

- Offre de formation en pré-démarrage au plan d'affaires
- Élaboration d'un plan d'affaires:
 1. Projet
 2. Promoteur
 3. Contexte d'affaires
 4. Plan marketing
 5. Plan des opérations et ressources humaines
 6. Plan financier : pour 3 ans

Plan d'affaires incluant les 3 R

Réduire – Réutiliser - Recycler



Quoi réduire, réutiliser, recycler ?

- ✓ **Énergie - Matières premières - Composantes - Format du produit**
- ✓ **Emballage - Durée de vie du produit – Fin de vie du produit**

Où positionner les 3R dans le plan d'affaires ?

- ✓ **Marketing : 4P / Produit - Place - Prix – Promotion & concurrence f/f,**
- ✓ **Opérations: production, gestion des stocks, aménagement**

Impact de l'application des 3R

- ✓ **Main-d'oeuvre**
- ✓ **Social**

Programme Jeunes Promoteurs

- ✓ Sous la responsabilité du RESO
- ✓ En collaboration avec le SAJE
- ✓ Conditions :
 - Jeunes dont l'âge est compris entre 18 et 35 ans
 - Création de 2 emplois en 2 ans
 - Sujet à l'approbation d'un comité
 - Subvention jusqu'à 3000\$/promoteur, 6000\$/projet (à moins que le budget annuel permette un montant plus élevé)
 - Assujetti à une mise de fonds paritaire : promoteur et programme JP
 - Budget limité, mesure contingente

✓ **Création d'entreprise**

- Projets admissibles: entreprises nouvellement créées au Québec, n'ayant pas obtenu de revenus de vente avant le 1er avril 2011
- Projets d'affaires visant la création d'une nouvelle entreprise au Québec dont le démarrage est fixé au plus tard au 31 décembre 2012.
- Date limite d'inscription mi-mars 2012, à 16h

✓ **Avantages**

- Expérience de présentation devant un comité de gens d'affaires
- Reconnaissance par vos pairs et le milieu des affaires
- Promotion de votre entreprise
- Création de valeur auprès de vos partenaires
- Occasion de réseautage
- Prix à gagner: voir le site www.concours-entrepreneur.org

✓ **Services du RESO**

- Concours annuel organisé en collaboration avec les autres CLD
- Accompagnement à la révision du plan d'affaires
- Accompagnement à la présentation au comité de sélection

Incubateur

- ✓ Sous la responsabilité du RESO
- ✓ En partenariat avec Le Nordelec
- ✓ Caractéristiques de l'Incubateur :
 - 7 locaux, pouvant accueillir d'une à trois personnes, un espace commun d'accueil et une salle dédiée à la rencontre des clients garantissant une bonne confidentialité;
 - S'adresse aux entreprises
 - du secteur privée ou d'économie sociale en démarrage (moins d'un an);
 - n'ayant jamais été logées dans le Nordelec;
 - Les incubés bénéficieront de loyer à des conditions nettement préférentielles, pour un maximum d'une durée de 2 ans, durant laquelle l'entreprise bâtit sa valeur ajoutée;
 - Assujetti à l'acceptation par un Comité de Sélection.

Financement Processus

✓ Analyse des dossiers

- Élaboration des prévisions financières pour 3 ans
- Projet accompagné d'une étude de marché
- Capacité de remboursement
- Mise de fonds du promoteur
- Cautionnement personnel
- Expertise de l'équipe de gestion
- Localisation Sud-Ouest



✓ Montage financier

- Évaluation du partage de risque (en complémentarité avec les institutions financières, PPP et autres organismes).

Financement Fonds local d'investissement (FLI)

Financement disponible
pour les entreprises
privées

Financement disponible
pour les entreprises
économie sociale

Objectifs	Clientèle	Secteur	Plafond
<ul style="list-style-type: none"> ● Viabilité économique ● Création d'emplois 	<ul style="list-style-type: none"> ● Travailleur autonome ● Entreprises privées ● Entreprises d'économie sociale 	<ul style="list-style-type: none"> ● Manufacturier ● Tertiaire moteur ● Selon les priorités locales de développement 	<ul style="list-style-type: none"> ● 50 000\$ ● Taux de base + taux variant de 2 à 5 %
CONDITIONS			
<ul style="list-style-type: none"> ● Endossement personnel des promoteurs ● Mise de fonds des promoteurs ● Soumettre un plan d'affaires complet ● Frais de dossier et de suivi: 2,5% du prêt, dépôt 250 \$ 			

Financement Fonds de développement Emploi-Montréal (FDEM)

Financement disponible
pour les entreprises
privées

Financement disponible
pour les entreprises
économie sociale

Objectifs	Clientèle	Secteur	Plafond
<ul style="list-style-type: none"> ● Viabilité économique ● Création d'emplois 	<ul style="list-style-type: none"> ● Entreprises privées ● Entreprises d'économie sociale 	<ul style="list-style-type: none"> ● Manufacturier ● Tertiaire moteur 	<ul style="list-style-type: none"> ● De 50 000 à 100 000\$ ● Prêt participatif avec taux d'intérêt fixé selon le risque, et/ou une redevance sur les revenus ● Jusqu'à 5 ans
CONDITIONS			
<ul style="list-style-type: none"> ● Endossement personnel des promoteurs ● Mise de fonds des promoteurs ● Soumettre un plan d'affaires complet ● Démontrer une rentabilité à court terme ● Frais de dossier et de suivi: 2% du prêt, dépôt de 200\$ + frais de suivi de 0,5% sur le solde du prêt ● Financement jusqu'à 150 000\$ pour une seconde ronde 			

Financement Fonds locaux de solidarité FTQ

Financement disponible
pour les entreprises
privées

Financement disponible
pour les entreprises
économie sociale

Objectifs	Clientèle	Secteur	Plafond
<ul style="list-style-type: none"> ● Viabilité économique ● Création d'emplois 	<ul style="list-style-type: none"> ● Entreprises privées ● Entreprises d'économie sociale 	<ul style="list-style-type: none"> ● Manufacturier ● Tertiaire moteur 	<ul style="list-style-type: none"> ● De 5000 à 50 000\$ ● taux d'intérêt de base + taux variant de 2 à 5% selon le risque ● Jusqu'à 5 ans
CONDITIONS			
<ul style="list-style-type: none"> ● Endossement personnel des promoteurs ● Mise de fonds des promoteurs ● Soumettre un plan d'affaires complet ● Démontrer une rentabilité à court terme ● Frais de dossier et de suivi: 2,5% du prêt, dépôt 250 \$ 			

Financement RESO Investissements inc. (RII)

Financement disponible
pour les entreprises
privées

Financement disponible
pour les entreprises
économie sociale

Objectifs	Clientèle	Secteur	Plafond
<ul style="list-style-type: none"> • Viabilité économique • Création d'emplois 	<ul style="list-style-type: none"> • Entreprises privées • Entreprises d'économie sociale • Entreprises également situées à LaSalle et à Lachine 	<ul style="list-style-type: none"> • Manufacturier • Tertiaire moteur • Robotique • Technologie de pointe • Industrie avancée 	<ul style="list-style-type: none"> • De 50 000 à 450 000\$ • Jusqu'à 5 ans
CONDITIONS			
<ul style="list-style-type: none"> • Soumettre un plan d'affaires complet 			

Financement Fonds d'économie sociale du Sud-Ouest (FESSO)

Financement disponible
pour les entreprises
économie sociale

Objectifs	Clientèle	Secteur	Plafond
<ul style="list-style-type: none"> ● Viabilité économique ● Création d'emplois ● Soutenir les entreprises et des projets d'économie sociale du S-O 	<ul style="list-style-type: none"> ● Organismes à but non lucratif ● Coopératives 	<ul style="list-style-type: none"> ● Manufacturier ● Tertiaire moteur ● Tertiaire traditionnel 	<ul style="list-style-type: none"> ● Selon les besoins des promoteurs de 5 000 à 25 000\$
CONDITIONS			
<ul style="list-style-type: none"> ● Répondre aux besoins identifiés par la collectivité ● Présenter un plan d'affaires ● S'inscrire dans les priorités de développement local ● Répondre à des pratiques démocratiques de gestion 			

Informations d'affaires

Principaux sites au:

✓ FÉDÉRAL

Agence du revenu du Canada (ARC)
Conseil national de recherches Canada (CNRC)
Développement économique Canada
Exportation
Industrie Canada (Programme prêt à la petite entreprise, PPP)
Statistique Canada

✓ PROVINCIAL

Ministère du Revenu du Québec
Concours québécois en entrepreneuriat
Investissement Québec
Ministère Développement économique, de l'Innovation et de l'Exportation

✓ RÉGIONAL

Info entreprises (portail)
Service d'aide aux jeunes entrepreneurs (SAJE)

✓ LOCAL

Arrondissement du Sud-Ouest
Chambre de commerce et d'industrie du Sud-Ouest de Montréal
Recherche de locaux dans le Sud-Ouest
Permis d'occupation à l'Arrondissement du Sud-Ouest

Coordonnées

www.cra-arc.gc.ca
www.nrc-cnrc.gc.ca
www.dec-ced.gc.ca
www.exportateursavertis.ca
www.ic.gc.ca
www.statcan.ca

www.revenu.gouv.qc.ca
www.concours-entrepreneur.org
www.invest-quebec.com
www.mdeie.gouv.qc.ca

www.ccm.q.ca/infoentreprises
ou www.infoentrepreneurs-montreal.org
www.sajemontrealmetro.com

www.ville.montreal.qc.ca/sud-ouest
www.ccisom.ca
jeunechambre@ccisom.ca

www.carrefour-immobilier.com
Tél.: (514) 872-1943

Informations d'affaires

Principaux sites:

✓ LOCAL

Collectif Quartier

Il regroupe des partenaires de différentes appartenances et de différents champs d'action concernés par le développement local

✓ DROIT D'AUTEUR

Office de la propriété intellectuelle du Canada (OPIC)

Internet et le droit d'auteur

Programme d'aide aux entreprises (PAE innovation-productivité)

Finance les démarches conduisant au dépôt du brevet i-e les honoraires des agents de brevet jusqu'à l'étape du dépôt du brevet sauf les frais de dépôt

Coordonnées

www.collectifquartier.org

Tél.: (514) 872-9538

www.opic.ic.gc.ca

[www.mels.gouv.qc.ca/
drd/aut/internet.html](http://www.mels.gouv.qc.ca/drd/aut/internet.html)

www.mdeie.gouv.qc.ca

L'équipe des conseillers du Service aux entreprises du RESO

Conseillers aux entreprises individuelles

Nesrine Kamel Monique Le Menn Alain Rheault

Conseillers aux entreprises collectives

Stéphane Dupupet Charles Gagnon

Accueil & rendez-vous avec les conseillers

Maria Sanchez

msanchez@resomtl.com

514-931-5737 # 272



Directeur SAE

Marc Beausoleil